

Vastaanottaja
Laihian kunta

Asiakirjatyyppi
KAAVASELOSTUS

Päivämäärä
20.11.2023

Hyväksyminen:

LAIHIAN KUNTA

SANTALOUKON ASEMAKAAVAN MUUTOS



Päivämäärä **20.11.2023**
Laatija **Päivi Märjenjärvi, Leena Vilenius, Anne Koskela, Stina Karhunmaa, Tanja Hirvonen, Ville Yli-Teevahainen**
Tarkastaja **Anne Koskela**
Kuvaus **Asemakaavan selostusluonnos**
Viite 1510067682-010

SISÄLTÖ

1.	PERUS- JA TUNNISTETIEDOT	4
1.1	Tunnistetiedot	4
1.2	Kaava-alueen sijainti ja laajuus	4
1.3	Kaavan nimi ja tarkoitus	4
2.	TIIVISTELMÄ	5
2.1	Kaavaprosessin vaiheet	5
2.2	Asemakaava	5
2.3	Asemakaavan toteuttaminen	5
3.	LÄHTÖKOHDAT	6
3.1	Selvitys suunnittelualueen oloista	6
3.1.1	Alueen yleiskuvaus	6
3.1.2	Luonnonympäristö	6
3.1.3	Rakennettu ympäristö	8
3.1.4	Maanomistus	9
3.2	Suunnittelutilanne	10
3.2.1	Valtakunnalliset alueidenkäyttötavoitteet	10
3.2.2	Maakuntakaava	10
3.2.3	Yleiskaava	10
3.2.4	Asemakaava	11
3.2.5	Rakennusjärjestys	13
3.2.6	Pohjakartta	13
3.2.7	Tiesuunnitelma	13
4.	ASEMAKAAVAN SUUNNITTELUN VAIHEET	15
4.1	Asemakaavan suunnittelun tarve	15
4.2	Suunnittelun käynnistäminen ja sitä koskevat päätökset	15
4.3	Osallistuminen ja yhteistyö	15
4.3.1	Osalliset	15
4.3.2	Vireilletulo	15
4.3.3	Osallistuminen ja vuorovaikutusmenettelyt	15
4.3.4	Viranomaisyhteistyö	15
4.4	Asemakaavan tavoitteet	15
4.4.1	Lähtökohta-aineiston antamat tavoitteet	15
4.5	Asemakaavaratkaisun vaihtoehdot ja niiden vaikutukset	16
4.5.1	Asemakaavaratkaisun valinta ja perusteet	16
5.	ASEMAKAAVAN KUVAUS	17
5.1	Kaavan rakenne	17
5.2	Ympäristön laatua koskevien tavoitteiden toteutuminen	17
5.3	Aluevaraukset	17
5.3.1	Korttelialueet	17

5.3.2	Muut alueet	17
5.4	Kaavan vaikutukset	18
5.4.1	Vaikutukset rakennettuun ympäristöön	18
5.5	Vaikutukset luontoon ja luonnonympäristöön sekä ilmastoon	18
5.6	Kaavamerkinnät ja määräykset	19
5.7	Nimistö	19
6.	ASEMAKAAVAN TOTEUTUS	20

SELOSTUKSEN LIITEASIAKIRJAT

Liite 1. Osallistumis- ja arviointisuunnitelma

LUETTELO MUISTA KAAVAA KOSKEVISTA ASIAKIRJOISTA, TAUSTASELVITYKSISTÄ JA LÄHDEMATERIAALISTA

- 2012 Kirkonkylän osayleiskaava. Kalliolakson ja jokivarren arkeologinen inventointi, Keski-Pohjanmaan Arkeologiapalvelu Oy
- 2012 Luontoselvitys, Luontopalvelu Kraakku
- 2012 Laihian kunta, Kulttuuriympäristö- ja maisemaselvitys, Ramboll Finland Oy
- 2013 Lepakkoselvitys, Ramboll Finland Oy
- 2013 Viitasammakkoselvitys, Luontopalvelu Kraakku
- 2014 Kirkonseudun osayleiskaava 2040, Laihia, Liikenneselvitys, Ramboll Finland Oy
- 2014 Laihian kirkonseudun osayleiskaava, Kaupallinen selvitys, Ramboll Finland Oy
- 2014 Laihian kirkonseudun osayleiskaava 2040, Maisemaselvitys. Pro Agria Etelä-Pohjanmaa
- 2022 Laihianjoen vesistöalueen tulvariskien hallintasuunnitelma 2022–2027, ELY-keskus
- 2022 Valtakunnallisesti arvokkaat maisema-alueet, Ympäristöministeriö
- 2023 Maantien 17553 parantaminen rakentamalla jalkakäytävä ja pyörätie välille Haravatie-Kankaanpääntie, tiesuunnitelma, Laihia, Aluetaito Oy.

1. PERUS- JA TUNNISTETIEDOT

Asemakaavan selostus, joka koskee 20.11.2023 päivättyä kaavaluonnoskarttaa.

Asemakaavan muutos koskee kortteleita 610-622 sekä niihin liittyviä virkistys-, erityis- ja katu-alueita.

Asemakaavan muutoksella muodostuvat korttelit 610-622 sekä niihin liittyvät virkistys-, erityis- ja katualueet.

1.1 Tunnistetiedot

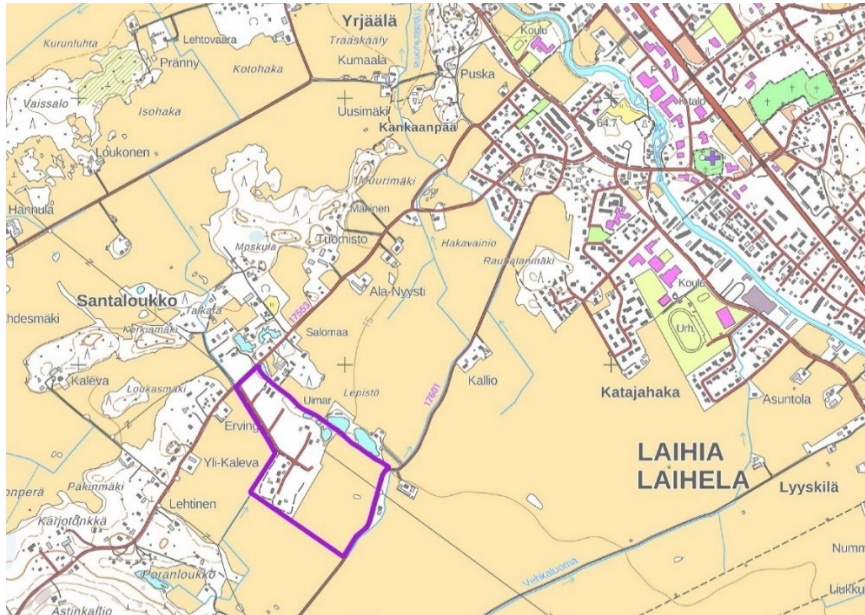
Kunta	Laihian kunta
Kaavan nimi	Santaloukon asemakaavan muutos
Kaavalaji/toimenpide	Asemakaavan muutos
Yhteystiedot	

<p><u>KAAVOITTAJA:</u> Laihian kunta/tekninen osasto Laihiantie 50 66400 LAIHIA puh. (keskus) 040 483 6300</p> <p>Maanmittausinsinööri Anna Annila puh. 0500 868 127 s-posti: anna.annila@laihia.fi</p>	<p><u>KAAVAKONSULTTI:</u> Ramboll Finland Oy Kauppatori 1-3 F Vaasantie 6 60100 Seinäjoki 67100 KOKKOLA</p> <p>Kaavan laatija YKS-170 Anne Koskela anne.koskela@ramboll.fi puh. 050 524 8011</p>
--	--

Asemakaavan muutos toteutetaan yhteistyönä Laihian kunnan ja Ramboll Finland Oy:n kesken.

1.2 Kaava-alueen sijainti ja laajuus

Kaava-alue sijoittuu noin 1,5 km etäisyydelle keskustaaajaman eteläpuolelle Santaloukontien ja Aronkyläntien väliselle alueelle. Suunnittelualan laajuus on noin 18,7 ha.



Kuva 1. Alueen sijainti (peruskartan lähde: MML 2022).

1.3 Kaavan nimi ja tarkoitus

Asemakaavan nimi on SANTALOUKON ASEMAKAAVAN MUUTOS. Asemakaavan tavoitteena on tutkia asemakaavassa tiesuunnitelmaa jalankulku- ja pyörätietä varten, jossa määritellään liikenne- ja katualueiden tilatarpeet. Asemakaavassa on tarkoitus tutkia lisäksi kaavamääräysten ajantasaisuutta.

2. TIIVISTELMÄ

2.1 Kaavaprosessin vaiheet

Laihian kunnanhallitus päätti ____kuussa 2023 asemakaavan laatimisesta alueelle. Kaavoituksen vireilletulosta ilmoitettiin osallistumis- ja arviointisuunnitelmasta tiedottamalla ja asettamalla se nähtäville yhdessä kaavaluonnoksen kanssa ____kuussa 2023. Kaavaehdotus asetettiin ____kuussa ____ valmisteluaineistoinen virallisesti nähtäville. Kunnanvaltuusto hyväksyi asemakaavan ____kuussa ____.

2.2 Asemakaava

Alueelle on osoitettu asuinpienalojen (AP) ja erillispientalojen (AO) korttelialueita sekä lähivirkistysalueita (VL), leikkipuisto (VK) sekä yhdyskuntateknistä huoltoa palvelevien rakennusten ja laitosten alue (ET).

2.3 Asemakaavan toteuttaminen

Alue on osittain rakennettua ympäristöä. Rakennushankkeet käynnistyvät tarpeen mukaan kaavan saatua lainvoiman.

3. LÄHTÖKOHDAT

3.1 Selvitys suunnittelualueen oloista

3.1.1 Alueen yleiskuvaus

Kaavoitettava alue sijoittuu osittain rakennettuun ympäristöön Santaloukontien ja Aronkyläntien väliselle alueelle keskustaajaman eteläpuolelle.



Kuva 2. Ilmakuva alueelta ja suunnittelualueen alustava rajausta (peruskartan lähde: MML 2022).

3.1.2 Luonnonympäristö

Luonnonolot

Suunnittelualue on osittain rakennettua ympäristöä, alueen pohjoisosissa on paikoin puustoa ja muuta kasvillisuutta. Suunnittelualue on pääosin tasaista ja maanpinnan korkeus on noin tasolla +15,2...16 metriä (N2000). Suunnittelualue ei sijaitse pohjavesialueella.

Pintavedet

Suunnittelualueelle sijoittuu muutama pieni lampi, jotka ovat muodostuneet hiekanottokuoppiin.

Maaperä

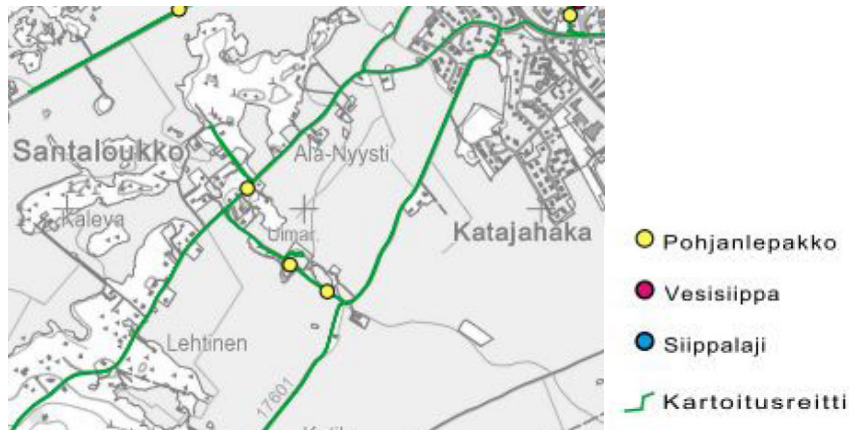
Maaperä on alueen keskiosasta itäosaan hienoa hiekkaa. Länsiosa on lähes kokonaan hienoa hietaa, liejua ja savea. Pohjoisosassa maa-ainestenottoalue on hiekkamuodostumaa, joka on käytetty suurimmalta osin pohjaveden pinnan tasoon asti.

Luontoselvitys 2012

Kirkonseudun osayleiskaavan laatimisen yhteydessä laadittiin vuonna 2012 luontoselvitys, jonka mukaan suunnittelualueella ei havaittu arvokkaita luontokohteita tai uhanalaisia lajeja.

Viitasammakko- ja lepakkoselvitys 2013

Osayleiskaavan laatimisen yhteydessä selvitettiin myös viitasammakoiden ja lepakoiden esiintymistä alueella keväällä ja kesällä 2013. Suunnittelualueelta ei tehty havaintoja viitasammakoista, alueeseen rajautuvan Lepistöntien varresta tehtiin havaintoja pohjanlepakoista.



Kuva 3. Lepakkokartoitusreitti ja saadut lepakkohavainnot 24.6. ja 21.8.2013 kartoituskäynneillä (lähde: osayleiskaavan selostus).

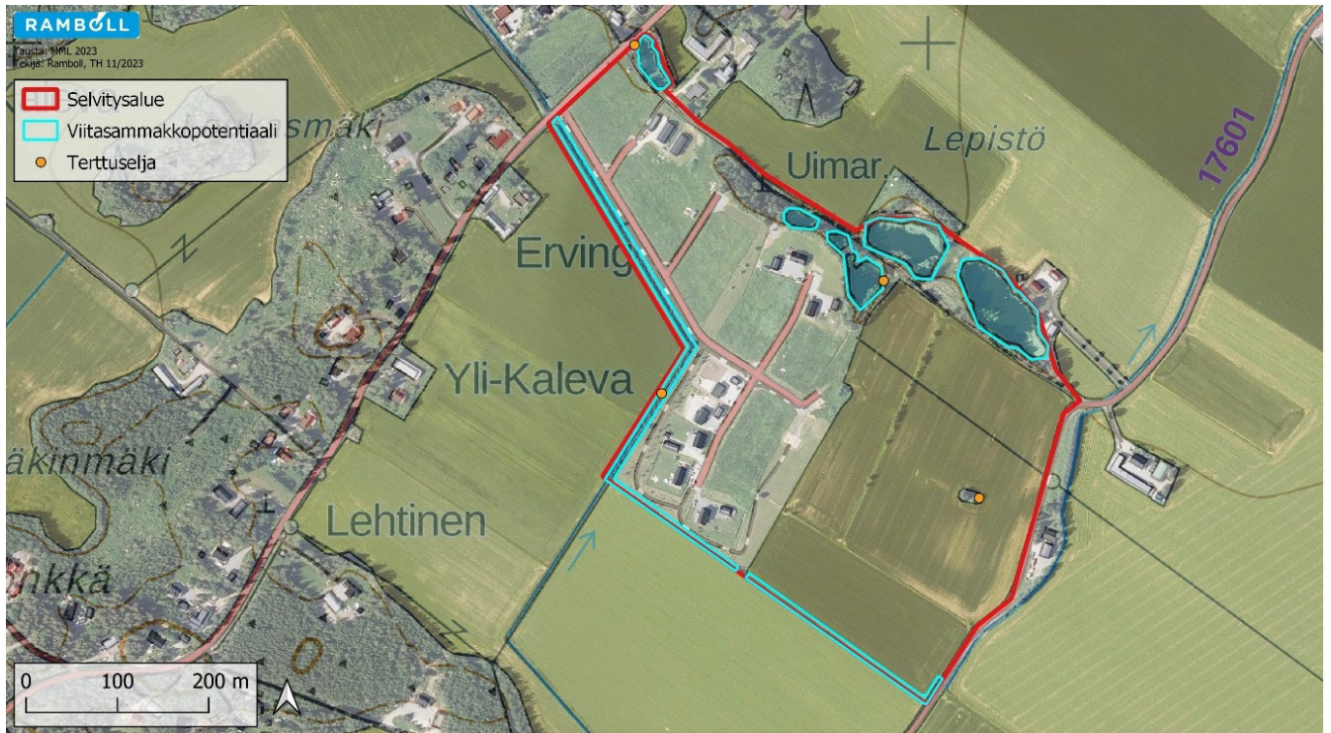
Luontoarvojen tarkistus 2023

Laihian Santaloukon asemakaava-alueelle toteutettiin 13.10.2023 luontoselvitys, jossa tarkasteltiin, onko alueella potentiaalisia viitasammakon elinympäristöjä, huomionarvoista kasvillisuutta tai muita luontoarvoja. Selvitysajankohdasta huolimatta kasvilajit olivat hyvin tunnistettavissa, sillä mm. lämpimän syksyn johdosta kasvillisuus ei ollut ehtinyt kuihtua ja osin kuihtuneetkin lajit olivat tunnistettavissa.

Alueelta ei havaittu huomionarvoista kasvillisuutta tai luontotyyppejä. Selvitysalueen kaakkoispuoliskolla on pelto ja muualla alueella esiintyy suurimmaksi osaksi nurmikkoja ja vanhaa peltoa. Nurmikoita on rakennusten ympärillä pihoiden ja vanhaa peltoa pihoihin kulkevien teiden välisillä alueilla. Vanhoilla pelloilla kasvaa mm. huopa- ja pelto-ohdaketta, niittyleinikkiä, voikukkaa, timoteita, pietaryrttiä, juolavehneä sekä pujoa. Koillisreunassa on pieni metsikkö, jossa kasvaa kuusivaltaista lehtomaista kangasta. Metsikössä on ruostunutta metalliromua. Alueella kasvavat mm. lillukka, puolukka, mustikka, ahomansikka, taikinamarja ja valkoapila. Puusto ei ole erityisen varttunutta (noin 60–80-vuotiasta) ja alueella on useita kantoja. Kuusen lisäksi alueella kasvaa mm. koivua ja komea raita. Lampien ja Lepistöntien ympärillä kasvaa vaihtelevasti mm. varttuneita koivuja, nuorta lepikkoa ja kuusia, tuomipensaikkoja ja mäntyjä. Haitallista vieraslajia, terttuseljaa, havaittiin yhdessä ojassa, kahden lammen rannalla ja pellon kangasmetsäsaarekkeella.

Viitasammakolle mahdollisesti soveltuvia lisääntymis- ja levähdyspaikkoja on selvitysalueen lammissa sekä länsireunan leveällä ojalla. Myös lounaisreunan pienemmät ojat saattavat olla lajille soveltuvia. Muut selvitysalueen ojat ovat erittäin matalia ja kuivia. Selvitysaikaan vesi oli erittäin korkealla, joten oli mahdollista tunnistaa luotettavasti ojat, jotka eivät ole lajille soveltuvia. Selvitysalueen lammet ovat kaivettuja, minkä seurauksena niiden reunat ovat jyrkähköjä. Suojaa vesikasvillisuutta kasvaa osalla isoimpien lampien reunoista.

Selvitysalueelta ja sen ympäristöstä haettiin lisäksi Lajitietokeskuksen havainnot huomionarvoisesta lajistosta (27.10.2023), joita ei kuitenkaan ollut selvitysalueelta.



Kuva 4. Viitasammakon potentiaaliset lisääntymis- ja levähdyspaikat sekä terttuseljahavainnot selvitysalueella.



Kuva 5. Vasemmalla vanhaa peltoa kuvattuna selvitysalueen luoteisnurkalta. Oikealla kuva pihojen ympäristöstä, jossa on nurmikkoa.



Kuva 6. Vasemmalla länsireunan leveä oja ja oikealla Lepistöntien pohjoispuolinen lampi.

3.1.3 Rakennettu ympäristö

Yhdyskuntarakenne

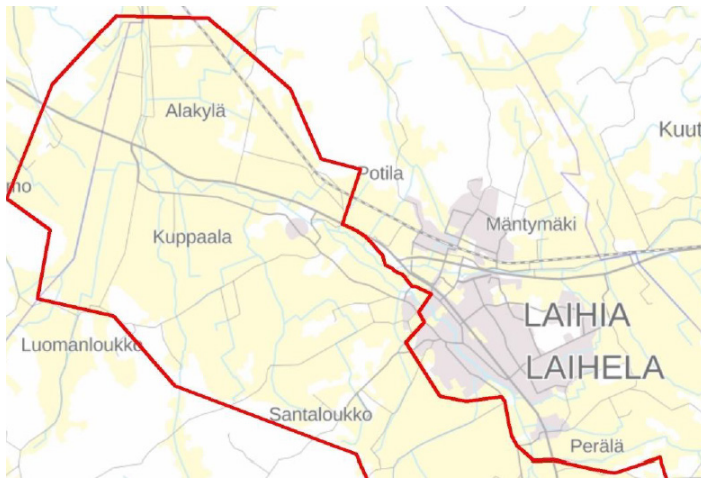
Suunnittelualue sijoittuu Santaloukon alueelle noin 1,6 km etäisyydelle keskustaajamasta.

Rakennettu ympäristö, kulttuuriympäristö ja rakennuskanta

Kaava-alueelle on toteutunut joitakin omakoti- ja rivitaloja.

Valtakunnallisesti arvokkaat maisema-alueet 2022

Ympäristöministeriön päätös 18.11.2021 valtakunnallisesti arvokkaista maisema-alueista on tullut voimaan 1.3.2022. Suunnittelualue sijoittuu Laihianjoen kulttuurimaisema-alueelle.



Kuva 7. Ote Laihianjoen kulttuurimaisema-alueen rajauksesta (lähde: Valtakunnallisesti arvokkaat maisema-alueet, Ympäristöministeriö 2022).

Kulttuuriympäristö- ja maisemaselvitys 2012

Osayleiskaavan yhteydessä vuonna 2012 laaditussa kulttuuriympäristö- ja maisemaselvityksessä ei ole esitetty alueelle erityisiä kohteita eikä kyläkuvallisesti arvokkaita aluekokonaisuuksia.

Maisemaselvitys 2014

Osayleiskaavan yhteydessä on vuonna 2014 laadittu maisemaselvitys, jonka mukaan suunnittelualue sijoittuu Santaloukon alueelle, jossa ”Santaloukon vaihteleva maaperä vaikuttaa alueen maisemaan luoden monimuotoisuutta myös maisemakuvaan. Metsäiset selänteet tekevät alueesta myös pienilmastollisesti suotuisan. Asutus on keskittynyt joesta selänteelle suuntautuvan kyläraitin varrelle. Rakennuskanta ajoittuu eri aikakausille. Alueen reunavyöhykkeen muodostavat maisemallisesti merkittävät moreenimuodostumat. Tieltä avautuu laajoja näkymiä Myräjän peltolakeudelle. Erityispiirteenä alueella on vanhat hiekkakuopat, joista yksi on uimapaikkana. Kuopat ovat maiseman ja luonnon monimuotoisuudelle arvokkaita kohteita. Alueella on muinaisjäännöksiä, mikä kertoo alueen pitkästä asutushistoriasta”.

Muinaisjäännökset

Osayleiskaavan yhteydessä vuonna 2012 laaditun arkeologisen selvityksen sekä muinaisjäännösrekisterin mukaan suunnittelualueella ei sijaitse kiinteitä muinaisjäännöksiä.

Palvelut

Kirkonkylän koulu sijoittuu noin 1,5 km etäisyydelle suunnittelualueesta ja muut julkiset ja kaupalliset palvelut ovat noin 2 km etäisyydellä Laihian keskustaajamassa.

Virkistys

Alueelle ja lähiympäristöön sijoittuu vanhoja hiekkakuoppia, joista on muodostunut lampia. Uimapaikka ei ole ollut enää vuosiin käytössä veden huonon laadun ja rehevöitymisen takia.

Liikenne

Suunnittelualue rajautuu lännessä Santaloukontiehen (yt 17553), itäpuolella Aronkyläntiehen (yt 17601 ja koillispuolella Lepistöntiehen. Suunnittelualueelle sijoittuu Haravatie, jolla on nykyään liittymä Santaloukontiehen.

Santaloukontien keskivuorokausiliikenne oli 496 ajoneuvoa/vrk ja Aronkyläntien 79 ajoneuvoa/vrk vuonna 2022. Santaloukontien varteen on suunniteltu jalankulku- ja pyörätien rakentamista, ks. kohta 3.2.7 Tiesuunnitelma.

Tekninen huolto

Alue on vesijohto-, viemäri- ja hulevesiverkoston piirissä.

Ympäristön häiriötekijät

3.1.4 Maanomistus

Suunnittelualueella on kunnan sekä yksityisten omistuksessa olevia maa-alueita. Santaloukontien ja Aronkyläntie ovat valtion omistuksessa olevia yleisiä teitä.

3.2 Suunnittelutilanne

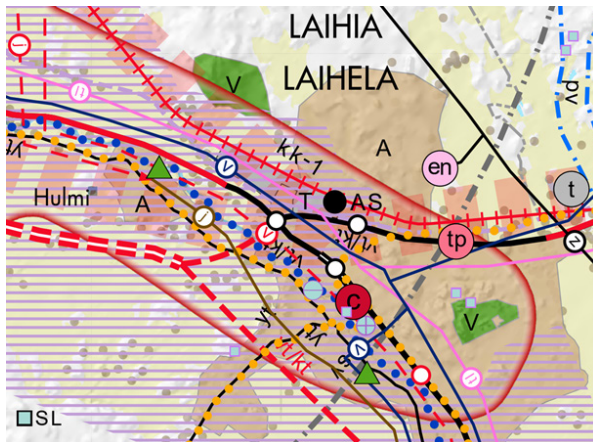
3.2.1 Valtakunnalliset alueidenkäyttötavoitteet

Valtioneuvoston päätös uudistetuista valtakunnallisista alueidenkäyttötavoitteista tuli voimaan 1.4.2018.

3.2.2 Maakuntakaava

Maakuntakaavan tehtävä on määrittää alueiden käytön ja yhdyskuntarakenteen periaatteet ja osoittaa aluevarauksia alueiden käyttöä koskevien valtakunnallisten tai maakunnallisten tavoitteiden taikka useamman kuin yhden kunnan alueiden käytön yhteen sovittamisen kannalta tarpeellisessa laajuudessa ja tarkkuudella.

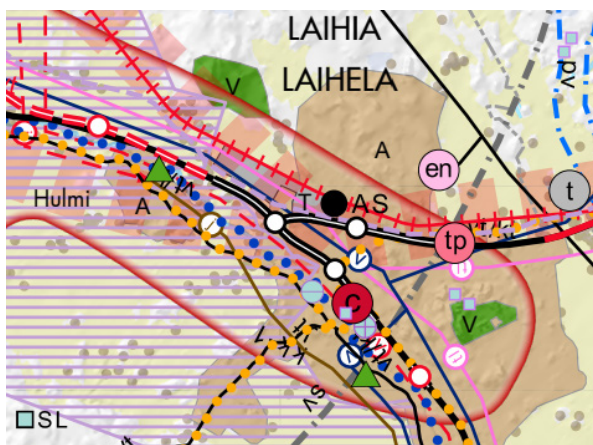
Laihian kunta kuuluu Pohjanmaan liiton alueeseen. Pohjanmaan maakuntakaava 2040 tuli voimaan 11.9.2020.



Kuva 8. Ote maakuntakaavasta 2040.

Pohjanmaan maakuntakaavaluonnos 2050

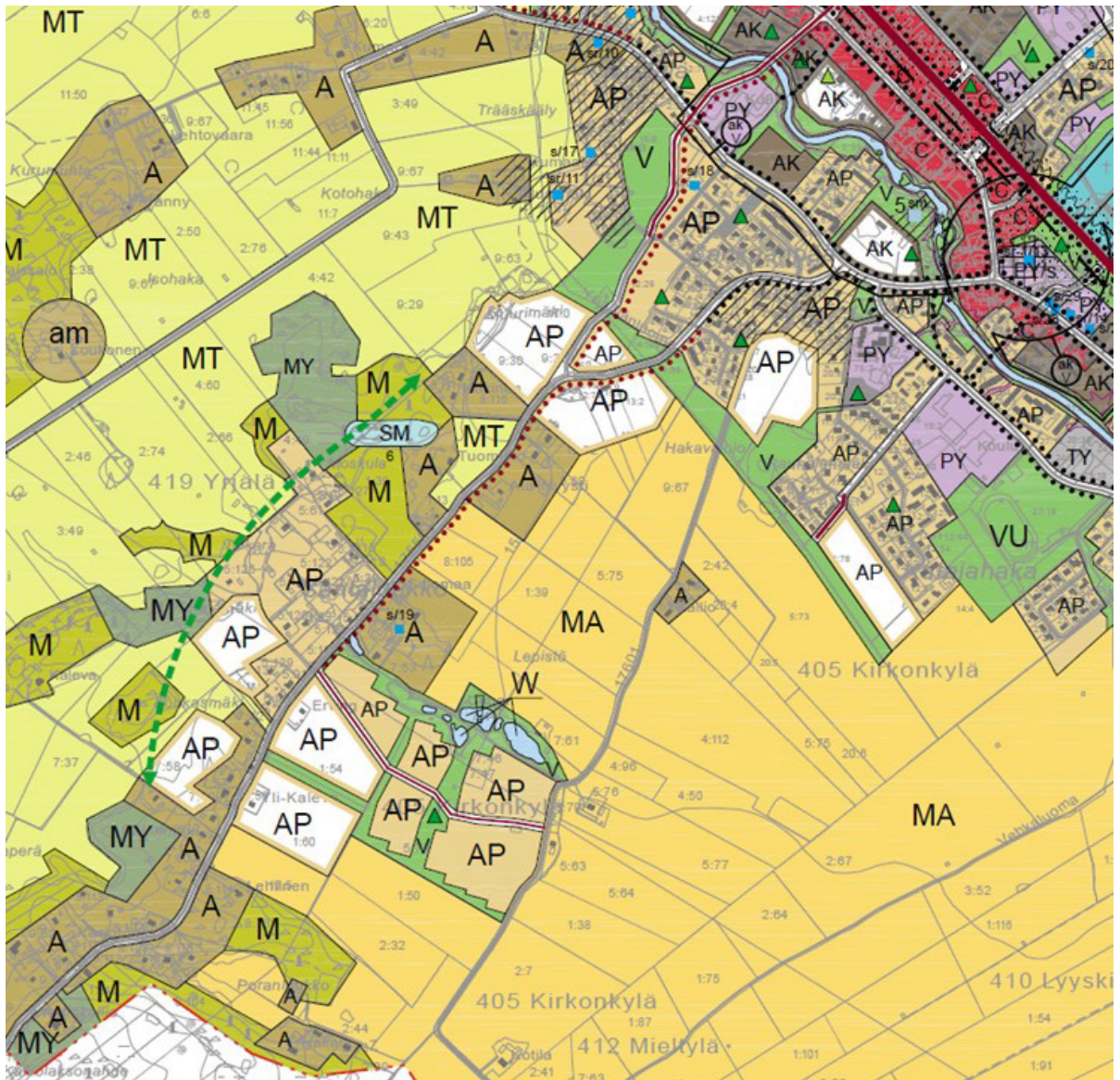
Pohjanmaan liitto on siirtynyt rullaavaan kaavoitukseen. Maakuntahallitus päätti 28.9.2020 aloittaa Pohjanmaan maakuntakaavan 2050 laatimisen. Pohjanmaan maakuntahallitus hyväksyi kokouksessaan 24.4.2023 Pohjanmaan maakuntakaavan 2050 luonnoksen ja päätti asettaa sen nähtäville ajalle 27.4-31.5.2023. Tavoitteena on, että maakuntakaava saadaan hyväksytyä maakuntavaltuustossa vuoden 2024 lopussa. Pohjanmaan maakuntakaava 2050 korvaa voimaan tultuaan Pohjanmaan maakuntakaavan 2040.



Kuva 9. Ote maakuntakaavaluonnoksesta 2050.

3.2.3 Yleiskaava

Kaavoitettavalla alueella on voimassa kunnanvaltuuston 16.2.2015 hyväksymä Kirkonseudun osayleiskaava, joka on tullut voimaan 12.12.2016.



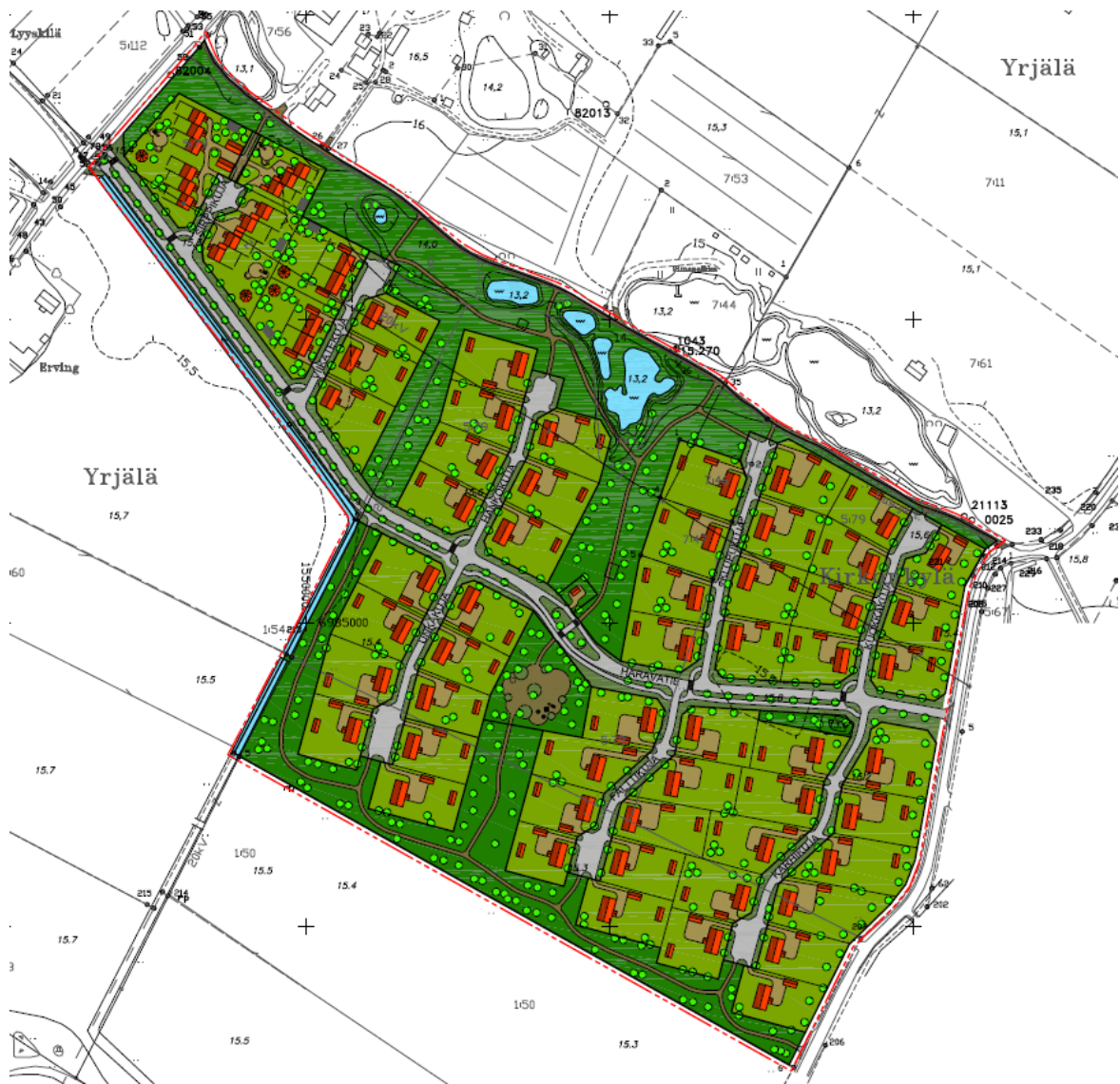
Kuva 10. Ote osayleiskaavasta.

3.2.4 Asemakaava

Suunnittelualueella on voimassa 24.5.2010 hyväksytty asemakaava.



Kuva 11. Ote ajantasakaavasta sekä suunnittelualan alustava rajaus.



Kuva 12. Ote voimassa olevan kaavan havainnekuvasta vuodelta 2010.

3.2.5 Rakennusjärjestys

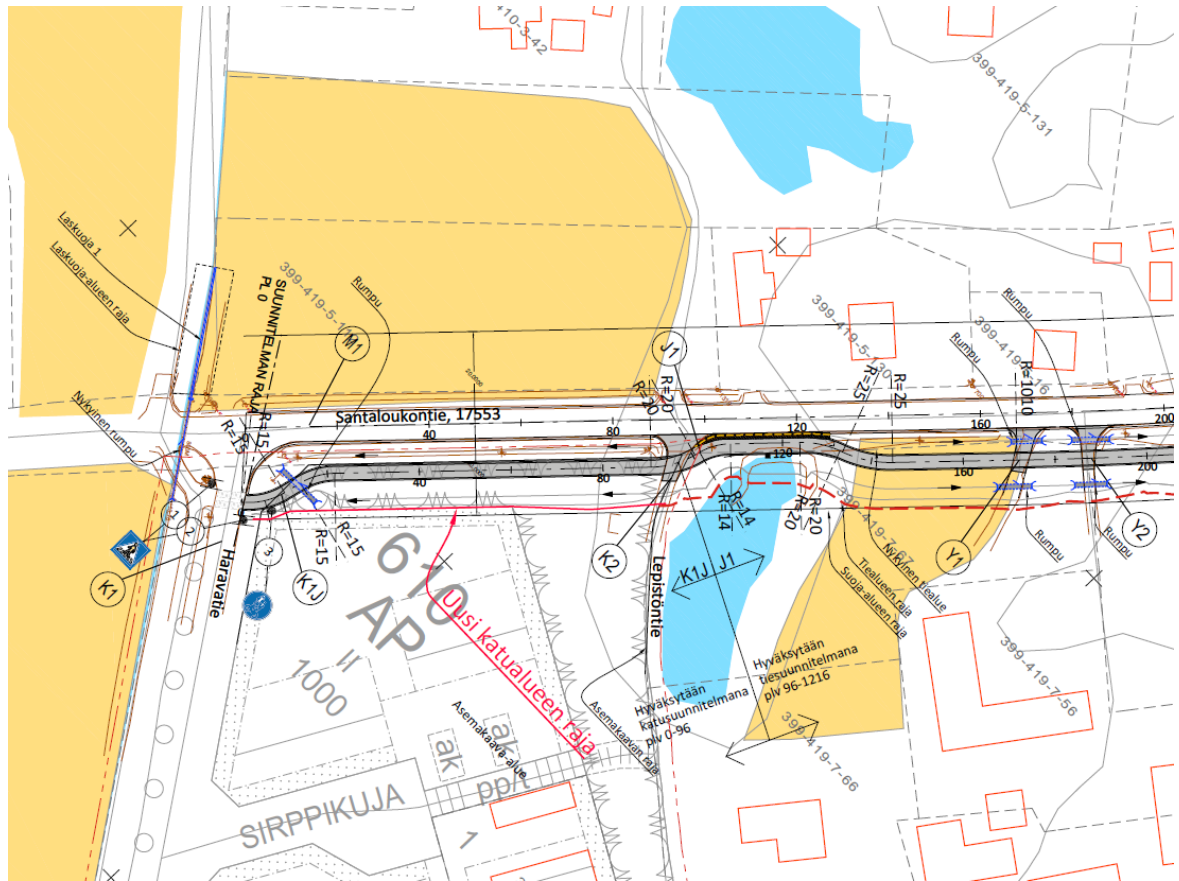
Laihian kunnan rakennusjärjestyksen on kunnanvaltuusto hyväksynyt 11.2.2002. Rakennusjärjestys tuli voimaan 28.3.2002.

3.2.6 Pohjakartta

Pohjakarttana on käytetty Laihian kunnan 1:2000-mittakaavassa olevaa kaavoituksen pohjakarttaa, jota on täydennetty viimeksi lokakuussa 2023. Suunnittelualan kiinteistöjako perustuu Maanmittauslaitoksen ajantasaisiin tietoihin.

3.2.7 Tiesuunnitelma

Santaloukontien varteen on laadittu kunnan toimesta alustava tiesuunnitelma, *Maantien 17553 parantaminen rakentamalla jalkakäytävä ja pyörätie välille Haravatie–Kankaanpääntie* (Aluetaito Oy), ks. kuva 13.



Kuva 13. Ote alustavasta suunnitelmakartasta (lähde: Aluetaito Oy 20.9.2023).

4. ASEMAKAAVAN SUUNNITTELUN VAIHEET

4.1 Asemakaavan suunnittelun tarve

Kaavoitustyöhön ryhdyttiin tarpeesta sijoittaa jalankulku- ja pyörätie Santaloukontien varteen. Samalla on tarkoitus tutkia kaavamääräysten ajantasaisuutta.

4.2 Suunnittelun käynnistäminen ja sitä koskevat päätökset

Laihian kunnanhallitus on tehnyt __.__.2023 päätöksen asemakaavan laatimisesta alueelle. Kaavoitustyö käynnistettiin syksyllä 2023 Ramboll Finland Oy:ssä.

4.3 Osallistuminen ja yhteistyö

4.3.1 Osalliset

Kaavoitustyötä varten laadittiin 20.11.2023 osallistumis- ja arviointisuunnitelma, jossa osallisiksi määriteltiin alueen ja siihen rajoittuvien alueiden asukkaat, maanomistajat ja kunnan asukkaat, Laihian kunnan eri hallintokunnat, Etelä-Pohjanmaan elinkeino-, liikenne- ja ympäristökeskus, Pohjanmaan Liitto, Pohjanmaan museo, Pohjanmaan pelastuslaitos, Poronkankaan Vesi Oy, Vaasan kaupungin ympäristöosaston terveystoiminta, Väylävirasto, Vaasan Sähköverkko Oy, Elisa Oyj, Telia Oyj, mahdolliset muut yritykset ja yhteisöt sekä muut osalliset ja osalliseksi ilmoittautuvat.

Liite 1. Osallistumis- ja arviointisuunnitelma

4.3.2 Vireilletulo

Asemakaavan muutos tuli vireille osallistumis- ja arviointisuunnitelmasta tiedottamisen yhteydessä.

4.3.3 Osallistuminen ja vuorovaikutusmenettelyt

- Osallistumis- ja arviointisuunnitelma on ollut yhdessä kaavaluonnoksen kanssa MRA 30 §:n mukaisesti laatimisvaiheen materiaaleineen nähtävillä __.__.2023. Osallistumis- ja arviointisuunnitelma ja kaavaluonnos lähetettiin viranomaisille.
- Kaavaehdotus on ollut MRA 27 §:n mukaisesti julkisesti nähtävillä __.__.2023 välisen ajan. Kaavaehdotuksesta pyydetään tarvittavat lausunnot.
- Kunnanhallitus päätti kokouksessaan __.__.2023 esittää asemakaavaa kunnanvaltuuston hyväksyttäväksi.
- Kunnanvaltuusto hyväksyi asemakaavan __.__.2023.

4.3.4 Viranomaisyhteistyö

Viranomaisyhteistyö hoidetaan lausunnotmenettelyllä.

4.4 Asemakaavan tavoitteet

4.4.1 Lähtökohta-aineiston antamat tavoitteet

Kunnan asettamat tavoitteet

Kunnan tavoitteena on mahdollistaa uuden jalankulku- ja pyörätien sijoittuminen alueelle ja samalla tutkia kaavamääräysten ajantasaisuutta alueella.

Suunnittelutilanteesta johdetut tavoitteet

Maakuntakaava 2040

Maakuntakaavassa suunnittelualue sijoittuu taajamatoimintojen alueelle, Vaasa–Seinäjäki kehittämisvyöhykkeelle, Vaasan lentoaseman lentoliikenteen estevapaalle vyöhykkeelle (sv) sekä Laihianjokilaakson kulttuurimaiseman alueelle, joka on osoitettu maakunnallisesti arvokkaana kulttuuriympäristönä. Santaloukontie on osoitettu yhdystienä (17553) ja sen yhteyteen on merkitty ohjeellinen pyöräilyreitti välille Maalahti-Laihia-Tervajoki.

Maakuntakaavaluonnos 2050

Maakuntakaavaluonnoksessa suunnittelualue sijoittuu taajamatoimintojen alueelle, Vaasa–Seinäjäki kehittämisvyöhykkeelle, Vaasan lentoaseman lentoliikenteen estevapaalle vyöhykkeelle

(sv) sekä Laihianjoen kulttuurimaisema-alueelle, joka on osoitettu valtakunnallisesti arvokkaana maisema-alueena. Santaloukontie on osoitettu yhdystienä (17553) ja sen yhteyteen on merkitty ohjeellinen pyöräilyreitti välille Maalahti-Laihia-Tervajoki.

Osayleiskaava

Osayleiskaavassa alue on osoitettu pääosin pientalovaltaisena asuntoalueena (AP). Lisäksi alueelle on osoitettu virkistysalueita (V) sekä leikkikenttä-/taajamapuistomerkintä. Alueelle sijoittuvat lammet on merkitty vesialueina (W). Santaloukontie on osoitettu katuna/yhdystienä ja sen itäpuolelle on osoitettu ohjeellinen uusi kevyen liikenteen reitti. Haravatie on osoitettu ohjeellisenä uutena väylänä tai muuna ajoyhteytenä.

Alue sijoittuu yleiskaavassa Pohjanmaan maakuntakaavan 2030 mukaiselle valtakunnallisesti arvokkaalle maisema-alueelle (ma). Lähiympäristöön on osoitettu asumista (A, AP) sekä maise- mallisesti arvokasta peltoaluetta (MA).

Asemakaava

Voimassa olevassa asemakaavassa alueelle on osoitettu asuinpienalojen (AP) ja erillispientalojen (AO) korttelialueita sekä lähivirkistysalueita (VL), leikkipuisto (VK), yhdyskuntateknistä huoltoa palvelevien rakennusten ja laitosten alue (ET) sekä vesialueita (W).

Alueen oloista ja ominaisuuksista johdetut tavoitteet

Alueen sijoittuminen kulttuurimaisema-alueelle huomioidaan kaavoituksessa.

4.5 Asemakaavaratkaisun vaihtoehdot ja niiden vaikutukset

4.5.1 Asemakaavaratkaisun valinta ja perusteet

Kaavaluonnos 20.11.2023

Alueelta laadittiin lähtötietojen, esitettyjen tavoitteiden ja käytyjen keskustelujen perusteella kaavaluonnos, joka on päivätty 20.11.2023. Luonnoksessa on muutettu osa voimassa olevan kaavan virkistysalueesta katualueeksi Santaloukontien varressa pyörätien tilavarausta varten. Samalla on pienennetty korttelin 610 AP-tonttia. Muiden korttelialueiden osalta on tarkistettu tonttien kaavamerkintöjä ja -määräyksiä sekä lisätty yleismääräyksiä mm. hulevesien osalta.

Kaavaluonnos oli yleisesti nähtävillä __.__.–__.__.2023. Kaavaluonnoksesta pyydettiin lausunnot viranomaisilta sekä sähköyhtiöltä. Lausunnot saatiin ...

5. ASEMAKAAVAN KUVAUS

5.1 Kaavan rakenne

Kaava-alueelle muodostuu viisi asuinpientalotonttia, joista yksi on ennestään rakennettu ja 54 erillispientalotonttia, joista kuusi on ennestään rakennettuja. Voimassa olevaan asemakaavaan verrattuna AP-alueiden yhteenlaskettu rakennusoikeus vähenee 300 krsm², AO-tonttien mitoitusta ei kaavamuutos koske.

5.2 Ympäristön laatua koskevien tavoitteiden toteutuminen

Kaavassa on annettu määräyksiä mm. kasvillisuutta ja hulevesien käsittelyä koskien.

5.3 Aluevaraukset

Alueelle on osoitettu asuinpientalojen (AP) ja erillispientalojen (AO) korttelialueita sekä lähivirkistysalueita (VL), leikkipuisto (VK) sekä yhdyskuntateknistä huoltoa palvelevien rakennusten ja laitosten alue (ET).

5.3.1 Korttelialueet

Asuinpientalojen korttelialue AP

Korttelit 610–611 on varattu asuinpientalojen korttelialueeksi (AP).

- Kortteleissa 610–611 saa rakentaa enintään II-kerroksisia rakennuksia.
- Kortteliin 610 on merkitty 700 krsm² rakennusoikeutta. Korttelin 611 tontille 1 on merkitty 450 krsm² rakennusoikeutta, tontille 2 on merkitty 600 krsm² rakennusoikeutta ja tonteille 3–4 on merkitty 500 krsm² rakennusoikeutta.
- Korttelin 610 itäosaan sekä korttelin 611 tontin 1 länsiosaan on merkitty ohjeellinen autokatosekseen ala.
- Tonttien reunoille on määrätty istutettavat alueen osat, jotka toimivat samalla suojavyöhykkeenä katualueita ja muita tontteja vasten.

Erillispientalojen korttelialue AO

Korttelit 612–622 on varattu erillispientalojen korttelialueeksi (AO).

- Kortteleissa 612–622 saa rakentaa enintään I-kerroksisia rakennuksia. Lisäksi ullakon tasolla saa rakentaa ⁵/₆ rakennuksen suurimman kerroksen alasta.
- Tonteille on osoitettu 250 krsm² rakennusoikeutta. Lisäksi tonteille on merkitty 80 krsm² rakennusoikeutta piha-/talousrakennuksia varten.
- Tonttien reunoille on määrätty istutettava alueen osa, joka toimii samalla suojavyöhykkeenä katualueita ja muita tontteja vasten.
- Korttelien 617–618 reunoille on merkitty istutettava alueen osa, jolle istutetaan puita.

5.3.2 Muut alueet

Lähivirkistysalue VL

Alueen pohjois- ja eteläreunoille sekä korttelien välisille alueille on osoitettu lähivirkistysalueita (VL). Sirppikujan päähän on merkitty ohjeellinen yleiselle jalankululle ja polkupyöräilylle varattu alueen osa Lepistöntielle. Pohjoisosan virkistysalueella sijaitsevat lammet on merkitty ohjeellisina vesialueina (w). Eteläosan virkistysalueen reunaan on merkitty istutettavaksi puita.

Leikkipuisto VK

Alueen poikki kulkevan kokoojakadun, Haravatien, eteläpuolelle on osoitettu leikkipuisto (VK).

Yhdyskuntateknistä huoltoa palvelevien rakennusten ja laitosten alue ET

Haravatien varteen on osoitettu yhdyskuntateknistä huoltoa palvelevien rakennusten ja laitosten alue (ET).

Katualueet

Santaloukontien varteen on laajennettu katualuetta jalankulku- ja pyörätien toteuttamista varten. Sirppikujan päähän on merkitty jalankululle ja polkupyöräilylle varattu katu, jolla tontille ajo on sallittu (pp/t). Haravatien reunaan on merkitty säilytettävä / istutettava puurivi erottamaan ajotie katualueen länsiosaan sijoittuvasta jalankulku- ja pyörätiestä.

5.4 Kaavan vaikutukset

5.4.1 Vaikutukset rakennettuun ympäristöön

Yhdyskuntarakenne

Kaava mahdollistaa maankäytön kehittymisen alueella. Asemakaava on osayleiskaavan mukainen. Suunnittelualue sijaitsee yhdyskuntarakenteen kannalta edullisesti.

Taajamakuva, rakennettu kulttuuriympäristö ja rakennuskanta

Alueen yleisilme ei pääosin muutu. Laihianjoen valtakunnallisesti arvokas kulttuurimaisema on otettu huomioon mm. virkistysalueita ja kasvillisuutta koskevilla kaavamerkinnöillä ja määräyksillä.

Asuminen

Kaavamuutoksen myötä asuintonttien määrä ei muutu.

Palvelut

Alue tukeutuu noin 1,5–2 km etäisyydelle sijoittuviin Laihian keskustan julkisiin ja kaupallisiin palveluihin.

Virkistys

Kaavamuutoksen myötä virkistysalueisiin ei kohdistu merkittävää muutosta.

Liikenne

Kaavamuutoksella mahdollistetaan jalankulku- ja pyörätien rakentaminen Santaloukontien varteen, jolla on myönteistä vaikutusta liikenneturvallisuuteen alueella ja lähiympäristössä. Uusi jalankulku-/pyörätieväylä yhdistää alueen keskustan jalankulku-/pyörätieväyläverkostoon sekä koulun että muiden palvelujen suuntaan.

Haravatie on rakennettu länsiosaan aluetta ja sen varteen on rakennettu erillinen jalankulku- ja pyörätieväylä. Haravatien keskivaiheille on kaavailtu voimassa olevassa kaavassa rakennettavaksi keskisaareke, joka vähentää kadun liikennenopeuksia ja parantaa liikenneturvallisuutta.

Tekninen huolto

Alue on kunnallisteknisten verkostojen piirissä.

5.5 Vaikutukset luontoon ja luonnonympäristöön sekä ilmastoon

Maisema

Kaavamuutoksella ei ole merkittävää vaikutusta alueen maisemakuvaan, alue on voimassa olevan kaavan mukaisesti jo osittain toteutunut. Suunniteltu jalankulku- ja pyöräliikenteen väylä sijoittuu Santaloukontien viereen. Puustoa on merkitty säilytettäväksi/istutettavaksi ja alueelle on osoitettu istutettavia alueen osia.

Luonnonolot

Kaava-alue on osittain rakennettua ympäristöä, alueelle on osoitettu virkistysalueita. Alueelta laadittujen luontoselvitysten perusteella kaavamuutoksella ei ole erityistä vaikutusta luonnonoloihin. Vaikutukset kasvi- ja eläinlajeihin arvioidaan vähäisiksi.

Perustamisolosuhteet tulee tutkia tonttikohtaisesti.

Virkistysalueita voidaan käyttää alueelta kertyvien hulevesien johtamiseen. Asemakaavassa on annettu kaavamääräys, jonka mukaan rakennuslupa-asiakirjoihin tulee sisältyä hulevesisuunnitelma.

Ilmastonmuutos ja hiilijalanjälki

Kaavamuutosalue sijoittuu hyvin saavutettavissa olevalle paikalle lähelle kouluja ja muita palveluja. Alueella säilyy edelleen puustoa ja metsikköjä alueen reunoille osoitetuilla virkistysalueilla, jotka suojaavat myös laajojen peltoalueiden tuulisuudelta. Lisäksi kaavassa on osoitettu istutettavia alueen osia. Kaavan mahdollistama rakentaminen aiheuttaa hiilidioksidipäästöjä ja hiilinielun muutoksia, joiden määriin vaikuttavat mm. rakennusten laajuudet ja käyttö, materiaali-valinnat ja energiaratkaisut sekä rakentamistapa ja -menetelmät. Suunnittelualueella toteutuvia vaikutuksia voidaan kompensoida muun muassa maalämmön sekä aurinkoenergian käytöllä.

Kaava mahdollistaa jalankulun ja pyöräilyn osuuden kasvattamisen alueelta koulun ja keskustan suuntaan. Kaavassa on annettu määräys hulevesiin liittyen.

5.6 Kaavamerkinnot ja määräykset

Kaavassa on annettu määräyksiä, jotka koskevat mm. rakentamistapaa ja pintavesiä. Muut rakentamistapaa koskevat määräykset on annettu korttelialuetta koskevissa määräyksissä (ks. kohta 5.3.1. Korttelialueet).

- Perustamisolosuhteet tulee tutkia tonttikohtaisesti.

Rakennustapa

- Rakennukset tulee sijoittaa vähintään 4 m etäisyydelle tonttien välisestä rajasta.

Pintavedet

- Rakennuslupa-asiakirjoihin tulee sisältyä hulevesisuunnitelma.

5.7 Nimistö

Nimistö on säilytetty ennallaan.

6. ASEMAKAAVAN TOTEUTUS

Alue on osittain rakennettua ympäristöä. Asemakaava voi alkaa toteutua sen jälkeen, kun kaava on saanut lainvoiman.

Seinäjoella 20.11.2023

Ramboll

Alue- ja kaupunkisuunnittelu

Päivi Märjenjärvi
Projektipäällikkö

Stina Karhunmaa
Arkkitehti

Ramboll Finland Oy

Kauppatori 1–3 F
60100 Seinäjoki
www.ramboll.fi